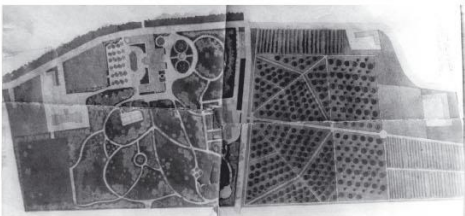
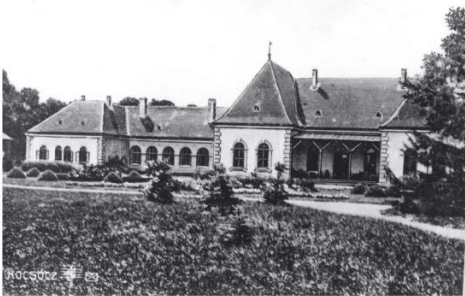
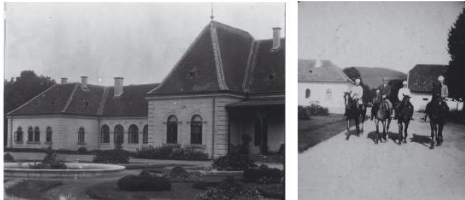


9 ZASTAVENÍ NA RAKOVSKÉHO CHODNÍKU (HISTORICKO-PRÍRODOVEDNÝ NÁUČNÝ CHODNÍK)

I2a

KOČOVSKÝ PARK



Gejza Rakovský bol botanik, šľachtiteľ a ovocinár, činný člen Prírodovedného spolku župy Trenčianskej. Jeho záľuby a aktivity v tejto oblasti sa prejavili v budovaní parku bohatého na rôzne druhy vzácnych drevín. Park bol postupne doplňovaný dobovými módnymi prvkami, kam patrili bazén s vodometom, drevený rezbársky otvorený altánok, rozárium, slnečné hodiny, nekrytý kamenný altánok s vyhliadkou na novopostavenú rodnú hrobku na Skalka. Súčasťou parku bol aj veľký palmový skleník, ktorý bol pýchou majiteľa. Severne od skleníka bola ovocná záhrada, ktorá bola po roku 1948 rozparcelovaná na stavebné pozemky. Súčasťou areálu boli južne od kaštieľa obytné budovy, hospodárske budovy a koniareň.

Kaštieľ a park v Kočovciach má charakter vidieckeho sídla z konca 19. a začiatku 20. storočia. Autor projektu na úpravu parku z roku 1873 prof. Velich z Budapešti vytvoril na pomerne malej ploche esteticky vysoko hodnotné samostatné priestory, ktoré na seba plynule nadväzovali. Využíval pri tom farebnosť domácich a cudzokrajných druhov, charakteristickú pre jednotlivé ročné obdobia.

Celá plocha parku bola pravidelne udržiavaná až do odchodu posledného majiteľa. Neskôr sa údržbe venovala menšia pozornosť, avšak v rokoch 1967-1968 bol celý park vyčistený od náletových drevín. Odvtedy sa celá plocha parku priebežne udržiava.

Oplotenie celej plochy parku bolo ukončené v roku 1987. Kovové tyčové oplotenie bolo robené podľa vzorky jestvujúcich pôvodných častí liatinového oplotenia. Zároveň boli obnovené aj brány. Vstup do parku bol ponechaný na pôvodnom mieste.

Morfológia terénu parku bola narušená v roku 1962 pri budovaní kanalizácie z novopostavenej školy východne od parku.

Pôvodné dreviny zostali zachované v rozsahu cca na 70 %. Prevažná väčšina z chýbajúcich drevín bola odstránená v dôsledku výstavby bytovky, škôlky a pošty, resp. samovoľným výrubom na plánované futbalové ihrisko TJ v roku 1963 v juhovýchodnej časti parku. Niekoľko drevín, prevažne ihličníc vyschlo. Z pôvodných krovin sa zachovalo asi 30 %. Veľké množstvo krovin vyschlo z dôvodu zaplevelenia náletovými drevinami.

Cestná sieť bola porušená zabratím severného pásu pozdĺž oplotenia. Niektoré cesty v strede parku boli zrušené, resp. presmerované v dôsledku vybudovania kanalizácie.

Park je od roku 1948 voľne prístupný verejnosti.

V roku 1986 bol v parku vykonaný dendrologický prieskum a inventarizácia drevín za účelom získania východiskového podkladu pri spracovávaní návrhu asanácií a rekonštrukcie parku. Každý strom bol označený inventárnym číslom a zakreslený do situáčnej mapy. V danej dobe bolo v parku 148 ks ihličnatých stromov (z toho 3 domáce druhy a 9 cudzokrajných druhov), 134 ks listnatých stromov (z toho 15 domácich druhov a 16 cudzokrajných druhov), 41 druhov kríkov, 150 druhov trvaliek a 12 druhov tráv. Park má pomerne bohaté druhové zastúpenie a môže byť využívaný pri výučbe biológie v okolitých školách.



FOND MIKROPROJEKTOV

