

ÚZEMNÝ PLÁN OBCE

KOČOVCE

ZMENA A DOPLNOK Č. 6



Závazná časť

obstarávateľ:
obec Kočovce
apríl 2012

obstarávateľ:	obec Kočovce
poverený obstarávaním	Ing. arch. Marianna Bogyová autorizovaný architekt SKA, č.0921 AA Odborne spôsobilá osoba pre obstarávanie ÚPP a ÚPD reg. č.141 adresa: N.Teslu 4404/1, 921 01 Piešťany
zhotoviteľ:	Architektonický ateliér BP adresa: Bratislavská 110, 921 01 Piešťany
Hlavný riešiteľ:	Ing. arch. Bohuslav Pernecký autorizovaný architekt SKA preukaz odbornej spôsobilosti č.1048 AA

S C H V A Ľ O V A C I A D O L O Ž K A	
SCHVALOVACÍ ORGÁN	OZ OBCE KOČOVCE
ČÍSLO UZNESENIA	OZ č. 18/2012
DÁTUM SCHVÁLENIA	19. 03. 2012
 Ing. Ján Tupý, starosta obce 	
MENO A PODPIS OPRÁVNENEJ OSOBY, PEČIATKA	

OBSAH DOKUMENTÁCIE:**Textová časť územného plánu obce:**

OBSAH DOKUMENTÁCIE:	3
A.1 ZÁVÄZNÁ ČASŤ.....	4
<i>A.1.1 určenie prípustných, obmedzujúcich alebo vylučujúcich podmienok na využitie jednotlivých plôch a intenzitu ich využitia</i>	4
A.1.1.1 zásady a regulatívy priestorového usporiadania.....	4
A.1.1.2 zásady a regulatívy funkčného využívania územia	4
<i>A.1.2 zásady a regulatívy umiestnenia verejného dopravného a technického vybavenia územia</i> 6	
A.1.2.1 Zásady a regulatívy verejného dopravného vybavenia.....	6
A.1.2.2 Zásady a regulatívy verejného technického vybavenia	7
<i>A.1.3 zásady a regulatívy zachovania kultúrnohistorických hodnôt, ochrany a využívania prírodných zdrojov, ochrany prírody a tvorby krajiny. vytvárania a udržiavania ekologickej stability vrátane plôch zelene</i>	7
A.1.3.1 Zásady a regulatívy zachovania kultúrnohistorických hodnôt	7
A.1.3.2 Zásady a regulatívy ochrany prírody a krajiny.....	8
A.1.4 vymedzenie zastavaného územia obce.....	9
A.1.5 vymedzenie ochranných pásiem a chránených území.....	9
A.1.6 plochy na verejnoprospešné stavby, na vykonanie delenia a scelovania pozemkov, na asanáciu a na chránené časti krajiny.....	12
A.1.6.1 zoznam verejnoprospešných stavieb	12
A.1.7 určenie, na ktoré časti obce je potrebné obstarat' a schváliť dokumentáciu nižšieho stupňa 13	
A.1.8 Schéma verejnoprospešných stavieb a záväzných častí.....	13

A.1 ZÁVÄZNÄ ČÄST'

Ustanovenia tejto kapitoly a jej podkapitol sú nasledovne zmenené a doplnené.

A.1.1 URČENIE PRÍPUSTNÝCH, OBMEDZUJÚCICH ALEBO VYLUČUJÚCICH PODMIENOK NA VYUŽITIE JEDNOTLIVÝCH PLÔCH A INTENZITU ICH VYUŽITIA

A.1.1.1 ZÁSADY A REGULATÍVY PRIESTOROVÉHO USPORIADANIA

A.1.1.1.1 Maximálna podlažnosť objektov

Ustanovenia tejto kapitoly sú doplnené nasledovne:

- maximálne 2 nadzemné podlažia (+ obytné podkrovia) – týka sa novej zástavby v lokalite B2a
- maximálne 3 nadzemné podlažia v lokalitách S1
- maximálne do 10m (lokálne posúdiť) lokalita V5

A.1.1.1.2 Odstupové vzdialenosti medzi objektmi

Ustanovenia tejto kapitoly zostávajú nezmenené.

A.1.1.1.3 Nezastavateľné plochy

Ustanovenia tejto kapitoly zostávajú nezmenené.

A.1.1.1.4 Regulatívy intenzity využitia plôch

Ustanovenia tejto kapitoly budú doplnené.

lokality č.	navrhovaná funkcia	koeficient		index	pozn.
		zastavanosti	stavebného objemu	podlažných plôch	
B2a	bývanie	0,35-0,2	2,25-5	1,3-0,75	rozšírenie lokality B2
S1	služby a administratíva	do 0,8	2,25-5	1,5-0,75	
V5	výrobné územie	do 0,8	do 7,2	do 2,4	Reprofilácia súčasného areálu hosp.dvora

Ostatné ustanovenia tejto kapitoly zostávajú nezmenené.

A.1.1.2 ZÁSADY A REGULATÍVY FUNKČNÉHO VYUŽÍVANIA ÚZEMIA

Ustanovenia tejto kapitoly a podkapitol budú doplnené nasledovne:

A.1.1.2.1 Regulatívy pre plochy s prevládajúcou obytnou funkciou (obytné územia §12 ods.9,10 vyhlášky č. 55/2001 Z.z.)

Zámery z platnej ÚPD sú doplnené o zámer B2a (čo je rozšírenie lokality B2, ktorá bola predmetom ZaD č.5 ÚPN O Kočovce). Pre lokalitu B2a platí rovnaké prípustné i neprípustné využitie lokality ako pri lokalite B2.

A.1.1.2.2 Regulatívy pre plochy s prevládajúcou výrobnou funkciou (výrobné územia §12 ods.13 vyhlášky č. 55/2001 Z.z.)

V rámci ZaD č. 6 ÚPN O Kočovce ide o rozšírenie lokality V3 – ťažba štrkopieskov a lokalitu V5 - zmenu využitia jestvujúceho hospodárskeho dvora na priemyselnú výrobu.

Prípustné využitie:

V3 – ťažba štrkopieskov

- ťažba štrkopieskov

- prislúchajúce plochy dopravného a technického vybavenia

V5 – priemyselná výroba

- priemyselné prevádzky bez negatívnych vplyvov na životné prostredie, služby, sklady a ostatné podnikateľské aktivity
- prislúchajúce plochy dopravného a technického vybavenia

Nepripustné využitie:

- závadná výroba s negatívnymi vplyvmi na okolité obytné zóny
- bývanie
- rekreácia

Ochranná a izolačná zeleň

- pozdĺž účelov komunikácie vytvoriť ochrannú a izolačnú zeleň

A.1.1.2.3 Regulatívy pre plochy prevažne s občianskou vybavenosťou a obytňou funkciou (zmiešané územia §12 ods.11 vyhlášky č. 55/2001 Z.z.)

Ide o zámer označený v ZaD č.6 ako **lokality S1**. Pre túto lokalitu platia nasledujúce záväzné regulatívy týkajúce sa funkčného využitia:

Prípustné využitie:

- občianska vybavenosť
- príslušné verejné dopravné a technické vybavenie
- služby, administratíva bez negatívnych a rušivých vplyvov na obytnú zónu a bez zvýšeného nároku na dopravu

Nepripustné využitie:

- priemyselná a poľnohospodárska výroba s negatívnymi a rušivými vplyvmi
- skladové plochy a plochy technických zariadení nadlokálneho charakteru

A.1.1.2.4 Regulatívy pre plochy prevažne s výrobnou a obytňou funkciou (zmiešané územia §12 ods.12 vyhlášky č. 55/2001 Z.z.)

Ustanovenia tejto kapitoly zostávajú nezmenené.

A.1.1.2.5 Regulatívy pre plochy rekreácie a športu (rekreačné územia §12 ods.14 vyhlášky č. 55/2001 Z.z.)

Územia rekreácie a športu obsahujú časti územia obcí, ktoré zabezpečujú požiadavky každodennej rekreácie bývajúcего obyvateľstva a turistov. Pre tieto celky platia nasledujúce záväzné regulatívy týkajúce sa funkčného využitia:

Lokalita R1 – rekreačno – relaxačné územie

Prípustné využitie:

- zeleň, sady, ovocné sady, záhrady, trávne plochy
- krátkodobá rekreácia a oddych (ihrisko pre deti, relax pri sezónnom zbere úrody na príľahlej parcele napr. pri samozbere...).

Nepripustné využitie:

- priemyselná a poľnohospodárska výroba s negatívnymi a rušivými vplyvmi
- trvalé bývanie
- nie je možné tu umiestňovať nič, čo by si vyžadovalo vyňatie z poľnohospodárskej pôdy na iné účely

Lokalita R2 - využitie lokality Sochoň pre rekreačné a športové využitie včítane náučného chodníka Skalka bez zásahu do krajiny a pôvodného využitia (nie je možné tu umiestňovať nič, čo by si vyžadovalo vyňatie lesných pozemkov z plnenia funkcie lesov).

Lesy v územnej pôsobnosti Zverníka Sochoň sú v súlade s ustanoveniami zákona č. 326/2005 Z.z. o lesoch v znení neskorších predpisov zaradené do kategórie:

„Lesy osobitného určenia“, ktorých prioritnou funkciou je plnenie špecifických potrieb spoločnosti, právnických alebo fyzických osôb. Na zabezpečenie týchto potrieb je významne zmenený spôsob obhospodarovania oproti bežnému hospodáreniu. Cieľom využívania lesov predmetnej oblasti je zachovanie, zveľaďovanie, ochrana a trvalo udržateľné využívanie genofondu zveri ako prírodného bohatstva Slovenskej republiky.

Prípustné využitie:

- zeleň, lesy, trávne plochy a prípadne aj vodné toky a vodné plochy v súlade s kategóriou lesného pozemku: „Lesy osobitného určenia“
- pobyt v lesnom prostredí za účelom rekreácie a relaxácie v súlade s kategóriou lesného pozemku: „Lesy osobitného určenia“

Nepripustné využitie:

- priemyselná a poľnohospodárska výroba
- bývanie
- nie je možné tu umiestňovať nič, čo by si vyžadovalo vyňatie lesných pozemkov z plnenia funkcie lesov
- stanovať, táboriť, budovať športoviská a športové zariadenia a robiť športovú činnosť, ktorá nie je v súlade s kategóriou lesného pozemku: „Lesy osobitného určenia“

Na predmetnom území lokality R2 je nutné rešpektovať:

- zákon č. 326/2005 Z.z. o lesoch
- požiadavky na zachovanie prirodzeného charakteru a trvalo udržateľné využívanie biocenóz v oblasti Zverníka Sochoň
- v záujme zachovania plnenia mimoprodukčných a produkčných funkcií lesa a doterajší prístup k lesným pozemkom motorovými vozidlami

A.1.1.2.6 Regulatívy pre nezastavané územie

Ustanovenia tejto kapitoly zostávajú nezmenené.

A.1.2 ZÁSADY A REGULATÍVY UMIESTNENIA VEREJNÉHO DOPRAVNÉHO A TECHNICKÉHO VYBAVENIA ÚZEMIA

Ustanovenia tejto kapitoly budú upravené a doplnené nasledovne:

Medzi verejnoprospešné stavby sú zaradené:

- miestne komunikácie včítane chodníkov a chodníkov pozdĺž cesty II/507, III/50717 a diaľničného privádzača a technická infraštruktúra navrhovaná i navrhovaná na rekonštrukciu prestavbu alebo pretrasovanie, vyžadujúce si plošné rozšírenie stavby v celej obci

A.1.2.1 ZÁSADY A REGULATÍVY VEREJNÉHO DOPRAVNÉHO VYBAVENIA

Ustanovenia tejto kapitoly budú upravené a doplnené nasledovne:

Dopravná infraštruktúra bude v zmysle STN 73 61 10 a STN 736101 v nasledovných funkčných triedach a kategóriách:

Hlavná komunikácia - cesta II/515:

kategória C11,5/80

Vedľajšia komunikácia – účelová obslužná, funk. tr. C3:

MO 8/40

Dopravu štrkopieskov z daných lokalít bude možné realizovať výlučne po navrhovanej účelovej komunikácii MO 8/40 s napojením na cestu II/515.

A.1.2.2 ZÁSADY A REGULATÍVY VEREJNÉHO TECHNICKÉHO VYBAVENIA

Kapitola a jej podkapitoly budú doplnené nasledovne:

A.1.2.2.1 Vodovod

V rámci ZaD č.6 budú na verejnú vodovodnú sieť napojené lokality B2, S1.

Lokalita V3 bude zásobovaná dovážanou pitnou vodou.

Lokalita V5 bude zásobovaná z vlastnej studne.

Lokality R1, R2 sú bez potreby pitnej vody.

- prívodné potrubie – DN 80 - 100
- rozvodné potrubie – DN 80 - 100
- prípojky – DN 25 – 50

A.1.2.2.2 Kanalizácia

V obci je už prevažne vybudovaná kanalizačná sieť v súlade s platným územným plánom. Ostatnú časť je v pláne dobudovať. Novonavrhované obytné územia ZaD č.6 budú napojené na uvedenú kanalizáciu.

Výrobné územia navrhované ZaD č.6 (V3- ťažba štrku rozšírená, , V5-zmenená výroba z poľnohospodárskej na priemyselnú) budú mať odvedené splaškové vody do žump.

Rekreačné územie R1 nebude produkovať splaškové vody.

- ukončenie kanalizácie je v spoločnej čistiarni odpadových vôd ČOV Hrádok
- gravitačná kanalizácia splašková DN 300, 400, výtlačné potrubie DN 80
- recipientmi pre dažďové vody je Kálnický potok a rieka Váh
- dažďové vody z novovybudovaných komunikácií v nových lokalitách môžu byť odvedené dažďovou kanalizáciou alebo odvedené do rigolov vedľa komunikácií
- dažďové vody zo zástavby budú zachytávané na súkromných pozemkoch, čím sa šetrí pitná voda a zachováva potrebný koeficient vlhkosti pre zeleň v obci
- pred vyústením dažďových kanalizačných potrubí do recipientov je potrebné osadenie sedimentačných nádrží
- na parkovisku sa musí osadiť odlučovač ropných látok

A.1.2.2.3 Zásobovanie elektrickou energiou

- nové distribučné transformačné stanice VN 22/0.4 kV s výbavou max. 1x4000 kVA
- nové trafostanice budú napojené zo stávajúceho vzdušného rozvodu VN
- pripojenie staníc na existujúcu VN vzdušnú linku bude realizované káblovým vedením v zemi
- rozvody NN budú vedené v zemných káblových ryhách káblami typu NAYY 4x240

A.1.2.2.4 Zásobovanie zemným plynom

- regulačnej stanice plynu RS 2 500 je situovaná na okraji obce Nová Ves nad Váhom .
- nové plynovody budú dimenzie DN 50,40,32

A.1.3 ZÁSADY A REGULATÍVY ZACHOVANIA KULTÚRNOHISTORICKÝCH HODNÔT, OCHRANY A VYUŽÍVANIA PRÍRODNÝCH ZDROJOV, OCHRANY PRÍRODY A TVORBY KRAJINY. VYTVÁRANIA A UDRŽIAVANIA EKOLOGICKEJ STABILITY VRÁTANE PLÔCH ZELENE

Ustanovenia tejto kapitoly a jej podkapitol sa dopĺňajú a upravujú nasledovne:

A.1.3.1 ZÁSADY A REGULATÍVY ZACHOVANIA KULTÚRNOHISTORICKÝCH HODNÔT

Ustanovenia tejto kapitoly sa dopĺňajú:

Z chránených území sa vypúšťa: CHA Kočovský park, nakoľko bol zrušený Vyhláškou KÚŽP v Trenčíne č. 3/2009 z 22. 4. 2009.

Napriek skutočnosti, že v riešenom území, nie sú evidované národné kultúrne pamiatky zapísané v Ústrednom zozname pamiatkového fondu a nie je tu evidovaná archeologická lokalita zapísaná v Ústrednom zozname pamiatkového fondu, v katastrálnom území obce Kočovce sú evidované archeologické nálezy / hromadný nález bronzových predmetov, sídlisko lužickej kultúry a mladšej doby bronzovej ako i ďalšie/, je veľká pravdepodobnosť, že pri zemných prácach spojených so stavebnou činnosťou môže dôjsť k archeologickým situáciám resp. archeologickým nálezom.

Na túto skutočnosť bude potrebné prihliadať v jednotlivých stavebných etapách realizácie a uplatňovania územného plánu v praxi, kedy podmienkou pre vydanie stavebného povolenia bude v oprávnených prípadoch požiadavka na zabezpečenie archeologického výskumu.

V prípade zistenia nálezov je potrebné postupovať podľa § 40 ods. 2 a 3 zákona NR SR číslo 49/2002 Z.z. o ochrane pamiatkového fondu v znení neskorších predpisov a § 127 zákona číslo 50/1967 Zb. o územnom plánovaní a stavebnom poriadku.

A.1.3.2 ZÁSADY A REGULATÍVY OCHRANY PRÍRODY A KRAJINY

Ustanovenia tejto kapitoly budú zmenené a doplnené nasledovne:

- Kataster obce Kočovce sa nachádza v 1. stupni ochrany podľa § 12 zákona č. 543/2002 Z. z. o ochrane prírody a krajiny v znení neskorších predpisov.
- Osobitne chránená časť prírody a krajiny sa tu nenachádza, podobne ako lokality sústavy NATURA 2000.

V rámci územného systému ekologickej stability (ÚSES), ktorý bol vypracovaný pre VÚC Trenčianskeho kraja, sa na území obce nachádzajú nasledovné prvky ÚSES, ktoré je potrebné rešpektovať pri ďalších analýzach územia:

- Regionálne biocentrum RBc 55 Sochoň na východe katastra rovnomenného masívu.
- Nadregionálny biokoridor Váh v západnej časti katastra.
- Regionálny biokoridor Kálnický potok, ktorý pretína kataster v centrálnej časti.

V nasledovných lokalitách treba rešpektovať nasledovné prvky ochrany prírody a krajiny:

- V bezprostrednej blízkosti pobrežnej vegetácie treba rešpektovať zachovanie optimálneho stavu regionálneho biokoridoru Kálnický potok a to na lokalitách:
 - Kočovské Dlhé a Kotlovina, kde sa nachádza územná rezerva pre ťažbu štrkopieskov,
 - B8, kde sa plánuje vo výhlade rozšírenie lokality pre bývanie v celej pôvodnej dĺžke od cesty až po potok.
- V bezprostrednej blízkosti nadregionálneho biokoridoru Váh treba rešpektovať zachovanie optimálneho stavu i v lokalite V3, kde sa plánuje rozšíriť územia pre ťažbu štrkopieskov.
- Na území regionálneho biocentra Rbc 55 Sochoň, kde treba rešpektovať jeho ekostabilizačnú funkciu na navrhovaných lokalitách:
 - a) severovýchodná časť rovnomenného masívu, kde sa plánuje doplnenie funkčného využitia pre rekreačné a športové aktivity,
 - b) Kočovská skalka, kde sa plánuje doplnenie náučného chodníka. Na tomto území je evidovaný výskyt nasledovných biotopov európskeho významu:

kód NATURA	kódSK	biotop
6510	Lkl	Nížinné a podhorské kosné lúky
9130	Ls5.1	Bukové a jedľovo-bukové kvetnaté lesy

Zdroj: SOP SR

- Ak orgán ochrany prírody a krajiny vo vyjadrení podľa § 9 ods. 1 č. 543/2002 Z. z. o ochrane prírody a krajiny v znení neskorších predpisov upozorní, že činnosťou, ku ktorej sa dáva vyjadrenie, môže dôjsť k poškodeniu alebo zničeniu biotopu európskeho významu alebo biotopu národného významu, je na uskutočnenie tejto činnosti potrebný súhlas obvodného úradu životného prostredia.
- Využitie lokality Sochoň pre rekreačné a športové využitie včítane náučného chodníka Skalka bez zásahu do krajiny a pôvodného využitia je možné len v súlade s regulatívami pre túto lokalitu.
- Lesy v územnej pôsobnosti Zverníka Sochoň sú v súlade s ustanoveniami zákona č. 326/2005 Z.z. o lesoch v znení neskorších predpisov zaradené do kategórie:
 - „Lesy osobitného určenia“, ktorých prioritnou funkciou je plnenie špecifických potrieb spoločnosti, právnických alebo fyzických osôb. Na zabezpečenie týchto potrieb je významne zmenený spôsob obhospodarovania oproti bežnému hospodáreniu. Cieľom využívania lesov predmetnej oblasti je zachovanie, zveľaďovanie, ochrana a trvalo udržateľné využívanie genofondu zveri ako prírodného bohatstva Slovenskej republiky.
- Na základe zákona č. 326/2005 Z.z. o lesoch, ktorý nadobudol účinnosť 1.9.2005: § 10 ods. 2 ... na vydanie rozhodnutia o umiestnení stavby a využití územia v ochrannom pásme lesa sa vyžaduje záväzné stanovisko orgánu štátnej správy lesného hospodárstva
- Pri prípadnom výrube stromov je potrebné postupovať podľa § 47 zákona NR SR č. 543/2002 Z. z. o ochrane prírody a krajiny v znení neskorších zákonov. Ak orgán ochrany prírody nariadi náhradnú výsadbu podľa § 48 vyššie uvedeného zákona, treba uprednostniť geograficky pôvodné druhy drevín.
- V prípade doplnenia náučného chodníka Skalka je potrebné rešpektovať zásady ochrany lesných pozemkov uvedených v §5 zákona č. 326/2005 Z.z. v zn.
- Pri návrhu využitia záujmového územia obce je potrebné zabezpečiť zachovanie plnenia mimoprodukčných a produkčných funkcií lesa a doterajší prístup k lesným pozemkom motorovými vozidlami.

A.1.4 VYMEDZENIE ZASTAVANÉHO ÚZEMIA OBCE

Ustanovenia tejto kapitoly budú upravené a doplnené nasledovne:

Zmenami a doplnkami č.6 budú do zastavaného územia zahrnuté i plochy lokality č. B2a a S1.

A.1.5 VYMEDZENIE OCHRANNÝCH PÁSIEM A CHRÁNENÝCH ÚZEMÍ

Ustanovenia tejto kapitoly budú zmenené a doplnené nasledovne:

- Kataster obce Kočovce sa nachádza v 1. stupni ochrany podľa § 12 zákona č. 543/2002 Z. z. o ochrane prírody a krajiny v znení neskorších predpisov.
- Osobitne chránená časť prírody a krajiny sa tu nenachádza, podobne ako lokality sústavy NATURA 2000.

V rámci územného systému ekologickej stability (ÚSES), ktorý bol vypracovaný pre VÚC Trenčianskeho kraja, sa na území obce nachádzajú nasledovné prvky ÚSES, ktoré je potrebné rešpektovať pri ďalších analýzach územia:

- Regionálne biocentrum RBc 55 Sochoň na východe katastra rovnomenného masívu.
- Nadregionálny biokoridor Váh v západnej časti katastra.
- Regionálny biokoridor Kálnický potok, ktorý pretína kataster v centrálnej časti.

V nasledovných lokalitách treba rešpektovať nasledovné prvky ochrany prírody a krajiny:

- V bezprostrednej blízkosti pobrežnej vegetácie treba rešpektovať zachovanie optimálneho stavu regionálneho biokoridoru Kalnický potok a to na lokalitách:
 - Kočovské Dlhé a Kotlovina, kde sa nachádza územná rezerva pre ťažbu štrkopieskov,
 - B8, kde sa plánuje vo výhlade rozšírenie lokality pre bývanie v celej pôvodnej dĺžke od cesty až po potok.
- V bezprostrednej blízkosti nadregionálneho biokoridoru Váh treba rešpektovať zachovanie optimálneho stavu i v lokalite V3, kde sa plánuje rozšíriť územia pre ťažbu štrkopieskov.
- Na území regionálneho biocentra Rbc 55 Sochoň, kde treba rešpektovať jeho ekostabilizačnú funkciu na navrhovaných lokalitách:
 - a) severovýchodná časť rovnomenného masívu, kde sa plánuje doplnenie funkčného využitia pre rekreačné a športové aktivity,
 - b) Kočovská skalka, kde sa plánuje doplnenie náučného chodníka. Na tomto území je evidovaný výskyt nasledovných biotopov európskeho významu:

kód NATURA	kódSK	biotop
6510	Lkl	Nížinné a podhorské kosné lúky
9130	Ls5.1	Bukové a jedľovo-bukové kvetnaté lesy

Zdroj: SOP SR

Ak orgán ochrany prírody a krajiny vo vyjadrení podľa § 9 ods. 1 č. 543/2002 Z. z. o ochrane prírody a krajiny v znení neskorších predpisov upozorní, že činnosťou, ku ktorej sa dáva vyjadrenie, môže dôjsť k poškodeniu alebo zničeniu biotopu európskeho významu alebo biotopu národného významu, je na uskutočnenie tejto činnosti potrebný súhlas obvodného úradu životného prostredia.

- Na základe zákona č. 326/2005 Z.z. o lesoch, ktorý nadobudol účinnosť 1.9.2005:
 - § 10 ods. 2 ... na vydanie rozhodnutia o umiestnení stavby a využití územia v ochrannom pásme lesa sa vyžaduje záväzné stanovisko orgánu štátnej správy lesného hospodárstva
 - Správca tokov požaduje rešpektovať:
 - Zákon o vodách č. 364/2004 Z.z. a
 - príslušné platné normy STN 73 6822 a 75 2102 atď.,
 - Akúkoľvek investorskú činnosť a výsadbu porastov v dotyku s tokmi požaduje odsúhlasiť s ich organizáciou,
 - Je potrebné ponechať manipulačný pás pre opravy, údržbu a povodňovú aktivitu v šírke min. 4,0 m pre Kalnický potok.
 - Navrhované rozšírenie lokality V3 pre ťažbu štrkopieskov realizovať tak, aby bola zachovaná jej min. vzdialenosť 100 m od brehovej čiary a päty hrádze Váhu.
 - Obce Kočovce sa nachádza v ochranných pásmach letiska Piešťany, stanovených rozhodnutím Štátnej leteckej inšpekcie zn.1-434/91AIJPZ zo dňa 25.09.1991 a v ochranných pásmach letiska Trenčín, stanovených rozhodnutím Štátnej leteckej inšpekcie zn. 1-68/91 zo dňa 27.02.1991.

Výškové obmedzenie stavieb, zariadení, stavebných mechanizmov, porastov a pod. je stanovené:

- ochranným pásmom vzletových a približovacích priestorov letiska Piešťany s výškovým obmedzením 317,00 m n. m. B.p.v.,
- ochranným pásmom vzletových a približovacích priestorov letiska Trenčín s výškovým obmedzením 377,00 - 414,28 m n.m.B.p.v.

Nad túto výšku je zakázané umiestňovať akékoľvek stavby a zariadenia bez predchádzajúceho súhlasu Leteckého úradu SR.

- Zároveň upozorňuje, že v zmysle §28 ods. 3 a §30 zákona č. 143/1998 Z.z. o civilnom letectve (letecký zákon) a o zmene a doplnení niektorých zákonov v znení neskorších predpisov je Letecký úrad SR dotknutým orgánom štátnej správy v povoloňavacom procese stavieb a zariadení nestavebnej povahy v ochranných pásmach letísk a leteckých pozemných zariadení ako aj pri ďalších stavbách, ktoré by mohli ohroziť bezpečnosť leteckej prevádzky, na základe čoho je potrebné požiadať Letecký úrad SR o súhlas pri stavbách a zariadeniach:
 - ktoré by svojou výškou, prevádzkou alebo použitím stavebných mechanizmov mohli narušiť vyššie popísané ochranné pásma letiska Piešťany a Trenčín,
 - vysoké 100 m a viac nad terénom (§ 30 ods. 1, písmeno a),
 - stavby a zariadenia vysoké 30 m a viac umiestnené na prírodných alebo umelých vyvýšeninách, ktoré vyčnievajú 100 m a viac nad okolitú krajinu (§ 30 ods. 1, písmeno b),
 - zariadenia, ktoré môžu rušiť funkciu leteckých palubných prístrojov a leteckých pozemných zariadení, najmä zariadenia priemyselných podnikov, vedenia VVN 110 kV a viac, energetické zariadenia a vysielacie stanice (§ 30 ods. 1, písmeno c),
 - zariadenia, ktoré môžu ohroziť let lietadla, najmä zariadenia na generovanie alebo zosilňovanie elektromagnetického žiarenia, klamlivé svetlá a silné svetelné zdroje (§ 30 ods. 1, písmeno d).
- Krajský pamiatkový úrad Trenčín napriek skutočnosti, že v riešenom území, nie sú evidované národné kultúrne pamiatky zapísané v Ústrednom zozname pamiatkového fondu a nie je tu evidovaná archeologická lokalita zapísaná v Ústrednom zozname pamiatkového fondu, upozorňuje, že v katastrálnom území obce Kočovce sú evidované archeologické nálezy / hromadný nález bronzových predmetov, sídlisko lužickej kultúry a mladšej doby bronzovej ako i ďalšie/, je veľká pravdepodobnosť, že pri zemných prácach spojených so stavebnou činnosťou môže dôjsť k archeologickým situáciám resp. archeologickým nálezom. Na túto skutočnosť bude potrebné prihliadať v jednotlivých stavebných etapách realizácie a uplatňovania územného plánu v praxi, kedy podmienkou pre vydanie stavebného povolenia bude v oprávnených prípadoch požiadavka na zabezpečenie archeologického výskumu. V prípade zistenia nálezov je potrebné postupovať podľa § 40 ods. 2 a 3 zákona NR SR číslo 49/2002 Z.z. o ochrane pamiatkového fondu v znení neskorších predpisov a § 127 zákona číslo 50/1967 Zb. o územnom plánovaní a stavebnom poriadku.
- Doplnenie náučného chodníka Skalka a využitie lokality Sochoň pre rekreačné a športové využitie je možné len za predpokladu, že v ochranných pásmach vodárenských zdrojov HKM-1 Kočovce a NVVH-1 Nová Ves nad Váhom bude zakázané stanovať, táboriť, budovať športoviská a športové zariadenia a robiť športovú činnosť.
- Funkčné využitie lokality Sochoň pre rekreačné a športové využitie včítane náučného chodníka Skalka (bez zásahu do krajiny a pôvodného využitia) za podmienky dodržania nasledovného:
 - Na základe zákona č. 326/2005 Z.z. o lesoch, ktorý nadobudol účinnosť 1.9.2005:
 - §-u 6 ods. 2 ...návrhy územných plánov obcí...ak sa týkajú lesných pozemkov alebo môžu ovplyvniť funkcie lesov, sú ich obstarávatelia pri spracovaní konceptov povinní prerokovať s príslušným orgánom štátnej správy lesného hospodárstva a vyžiadať si jeho súhlas
 - §-u 6 ods. 3 ... územné rozhodnutie, ktoré sa má dotknúť lesných pozemkov, nemožno vydať bez súhlasu vlastníka alebo správcu a

záväzného stanoviska príslušného orgánu štátnej správy lesného hospodárstva

- § 10 ods. 2 ... na vydanie rozhodnutia o umiestnení stavby a využití územia v ochrannom pásme lesa sa vyžaduje záväzné stanovisko orgánu štátnej správy lesného hospodárstva
- Posudzovanie z hľadiska obhospodarovateľa lesných pozemkov:

Podľa §6 zákona č. 326/2005 Z.z. o lesoch v znení neskorších predpisov pri územnom plánovaní sú spracovatelia návrhov povinní dbať na ochranu lesných pozemkov a dodržiavať ustanovenia §5 odst. 2, ďalej §30 (o využívaní lesov verejnosťou) a §31 (zákaz niektorých činností).

1. v oblasti lokality Sochoň rešpektovať požiadavky predmetného územia na zachovanie prirodzeného charakteru a trvalo udržateľné využívanie biocenóz v oblasti Zverníka Sochoň. V rámci predmetného územia je možné identifikovať celý rad chránených rastlín a živočíchov (flóra lykovec jedovatý *Daphne mezereum*, snežienka jarná *Galanthus nivalis*, konvalinka voňavá *Convallaria majalis*, hlaváčik jarný *Adonis vernalis*, ľalia zlatohlavá *Lilium martagon*, fauna: užovka stromová *Elaphe longissima*, výr skalný *Bubo bubo*, fúzač alpský *Rosalia alpina*, roháč obyčajný *Lucanus cervus*).

Lesy v územnej pôsobnosti Zverníka Sochoň sú v súlade s ustanoveniami zákona č. 326/2005 Z.z. o lesoch v znení neskorších predpisov zaradené do kategórie:

- „Lesy osobitného určenia“, ktorých prioritnou funkciou je plnenie špecifických potrieb spoločnosti, právnických alebo fyzických osôb. Na zabezpečenie týchto potrieb je významne zmenený spôsob obhospodarovania oproti bežnému hospodáreniu. Cieľom využívania lesov predmetnej oblasti je zachovanie, zveľaďovanie, ochrana a trvalo udržateľné využívanie genofondu zveri ako prírodného bohatstva Slovenskej republiky. Na základe uvedených skutočností územie Zverníka Sochoň nie je vhodné pre realizáciu stavebnej investičnej činnosti.
2. v prípade doplnenia náučného chodníka Skalka je potrebné rešpektovať zásady ochrany lesných pozemkov uvedených v §5 zákona č. 326/2005 Z.z. v znp.

Pri návrhu využitia záujmového územia obce je potrebné zabezpečiť zachovanie plnenia mimoprodukčných a produkčných funkcií lesa a doterajší prístup k lesným pozemkom motorovými vozidlami.

Ostatné ustanovenia tejto kapitoly zostávajú nezmenené.

A.1.6 PLOCHY NA VEREJNOPROSPEŠNÉ STAVBY, NA VYKONANIE DELENIA A SCEĽOVANIA POZEMKOV, NA ASANÁCIU A NA CHRÁNENÉ ČASTI KRAJINY

Ustanovenia tejto kapitoly a jej podkapitol budú doplnené nasledovne:

A.1.6.1 ZOZNAM VEREJNOPROSPEŠNÝCH STAVIEB

V zmysle Stavebného zákona č. 50/1976 Zb. v znení neskorších predpisov a vyhlášky č. 55/2001 Z. z. sú vymedzené verejnoprospešné stavby, pre ktoré je možné vyvlastniť pozemky a stavby za účelom zabezpečenia verejnoprospešných služieb a verejného technického vybavenia územia podporujúceho rozvoj územia a ochranu životného prostredia.

V prípade riešeného územia sú ako verejnoprospešné stavby klasifikované nasledovné stavby (lokalizáciu vid' grafickú prílohu „schéma verejnoprospešných stavieb“ - umiestnenie VPS v grafickej časti je orientačné, presné vymedzenie plôch bude predmetom podrobnejších stupňov projektovej dokumentácie):

A.1.6.1.1 Verejnoprospešné stavby vyplývajúce z vyššej ÚPD

Podľa vyššej územnoplánovacej dokumentácie ÚPN VÚC Trenčianskeho kraja ktorým je:

- Územný plán regiónu Trenčianskeho kraja (schválený ako ÚPN VÚC Trenčianskeho kraja), ktorého záväzná časť bola vyhlásená Nariadením vlády SR č. 149/98 Z.z. a je uverejnená v Zbierke zákonov, čiastka 54 z roku 1998
- Zmeny a doplnky č. 1/2004 ÚPN VÚC Trenčianskeho kraja, schválené Zastupiteľstvom Trenčianskeho samosprávneho kraja dňa 23.6.2004 uznesením č. 259/2004 a ich záväzná časť vyhlásená Všeobecne záväzným nariadením Trenčianskeho samosprávneho kraja č. 7/2004.
- Zmeny a doplnky č. 2/2004 ÚPN VÚC Trenčianskeho kraja, schválené Zastupiteľstvom Trenčianskeho samosprávneho kraja dňa 26.10.2011 uznesením č. 297/2011 a ich záväzná časť vyhlásená Všeobecne záväzným nariadením Trenčianskeho samosprávneho kraja č. 8/2011.

2.Oblasť odvádzania a čistenia odpadových vôd

Verejné kanalizácie v jednotlivých aglomeráciách:...17. Aglomerácia Hrádok...

V zmysle tohto bodu je v ZaD č.5 uvedená:

D. verejná kanalizácia v celej obci (v katastrálnom území obce)

5.Infraštruktúra vodnej dopravy

5.1. Vážska vodná cesta lokalizovaná v trase a úsekoch Vážskeho elektrárenského kanálu, vodných nádrží a v prirodzenom koryte rieky Váh.

V zmysle tohto bodu je v ZaD č.5 uvedená:

A. splavnenie Biskupického kanála - prívodný kanál VE Horná Streda

A.1.6.1.2 Verejnoprospešné stavby vyplývajúce z územného plánu obce

E. miestne komunikácie včítane chodníkov a chodníkov pozdĺž cesty II/507, III/50717 a diaľničného privádzača II/515 a technická infraštruktúra navrhovaná i navrhovaná na rekonštrukciu prestavbu alebo pretrasovanie, vyžadujúce si plošné rozšírenie stavby v celej obci

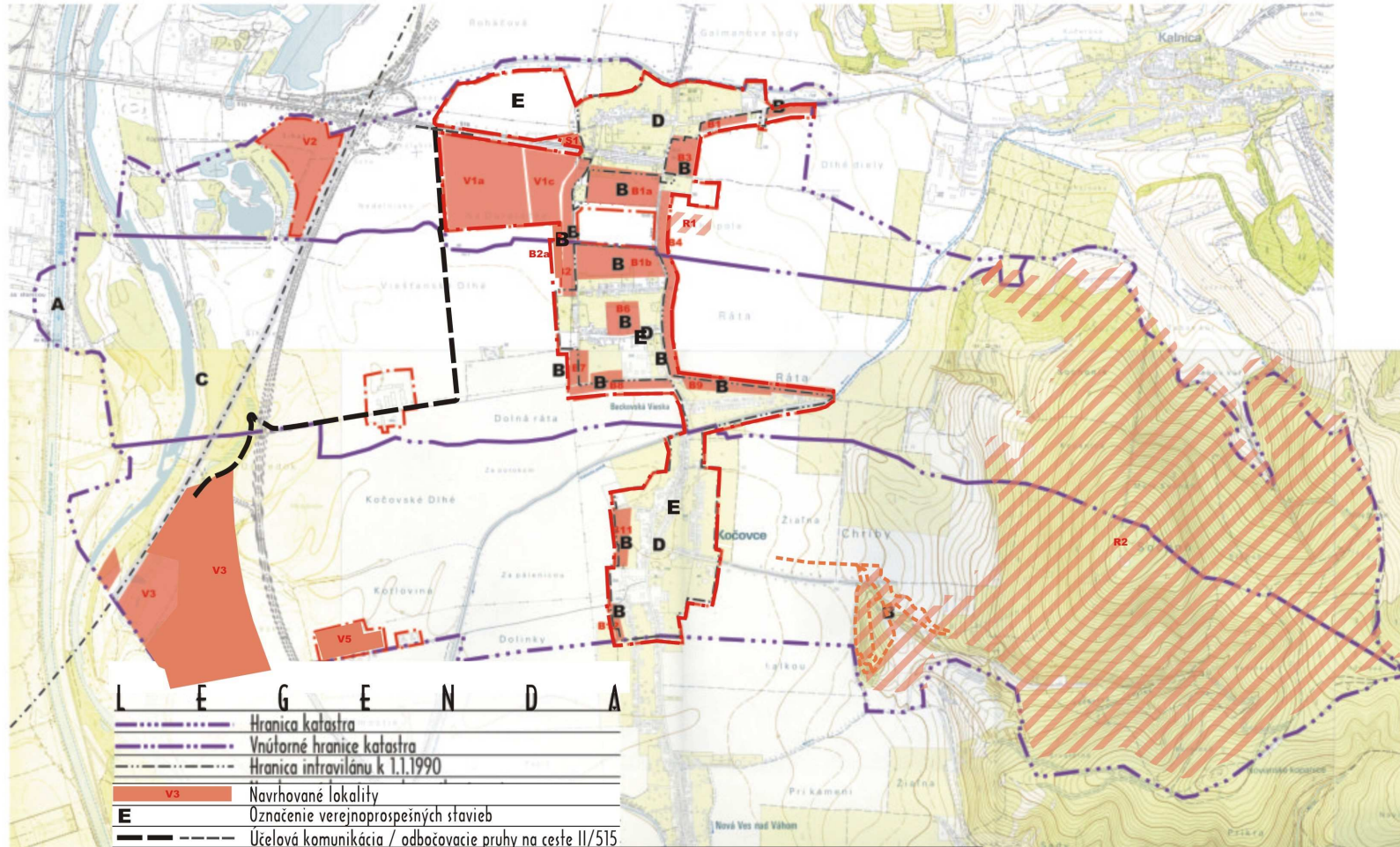
A.1.7 URČENIE, NA KTORÉ ČASTI OBCE JE POTREBNÉ OBSTARÁŤ A SCHVÁLIŤ DOKUMENTÁCIU NIŽŠIEHO STUPŇA

Ustanovenia tejto kapitoly zostávajú nezmenené.

A.1.8 SCHÉMA VEREJNOPROSPEŠNÝCH STAVIEB A ZÁVÄZNÝCH ČASTÍ



VEREJNOPROSPEŠNÉ STAVBY
ZaD č.6



L E G E N D A

	Hranica katastra
	Vnútorné hranice katastra
	Hranica intravilánu k 1.1.1990
	Navrhované lokality
	Óznačenie verejnoprospešných stavieb
	Účelová komunikácia / odbočovacie pruhy na ceste II/515
	Navrhované plochy športu a rekreácie bez zásahu do krajiny a záberov poľnohospodárskej pôdy a lesných pozemkov
	Náučný chodník